

# Ontmoetingstuin Opstandingskerk

## Projectplan



Assen, mei 2023

## Woord vooraf

Sinds vele jaren wordt het groen rond de Opstandingskerk door een groepje gemeenteleden onderhouden. De werkzaamheden bestaan uit onkruid wieden, snoeien en afvoeren van het tuinafval.

Drie jaar terug omstond het eerste idee om het groen rond de kerk aan te pakken.

Tijdens een koffiepauze deze winter kwam het weer tot een gesprek dat de tuin rond het gebouw slechts een stuk groen is, zonder een duidelijk doel of het zou al moeten zijn dat er zo weinig mogelijk onderhoud gepleegd hoeft te worden. Het heeft geen functie naar de gemeenteleden of en naar de omgeving, naar de buurt.

In de tuingroep rijpte toen het idee, geïnspireerd door Kerk in de Buurt, om de tuin opnieuw in te richten: **een tuin met een uitnodigend karakter**. In dit projectplan is dit idee verder uitgewerkt.

De tuingroep is van oordeel dat het plan, misschien gefaseerd of in delen uitvoerbaar is.

De tuingroep zou graag zien dat de kerkenraad van Vredenoord het idee van een uitnodigende kerktuin overneemt en de tuingroep opdracht geeft het plan verder te ontwikkelen en mogelijk tot uitvoering te brengen.

De tuingroep:

Roel Kruijer

Arend de Boer

Aaldrik Venhuizen

Henk Vedelaar

Johan Smit

Dick Schouten

Regina van der Velde

Peter Kleefman

Wim van den Bos

Jan Veltman

## Inleiding

*'We willen graag dat onze kerk niet alleen van betekenis is voor mensen in de kerk, maar ook voor mensen erbuiten'.*

*'We willen graag het goede nieuws in woord en daad delen, maar weten niet zo goed hoe'.*

*'We merken dat mensen niet zo snel naar onze kerk komen, dus zoeken we andere manieren om hen te bereiken'.*

Kerkelijke gemeenten reageren, als het goed is, op wat zich in de omgeving voordoet. En willen tegelijk voor die omgeving van betekenis zijn. Zijn we missionair?

**Kerk in de buurt** helpt om als kerk / gemeenschap van betekenis te zijn voor de mensen in de wijk. Kerk in de buurt helpt bij vraagstukken als: Wat wil je brengen als kerk? Hoe kom je in contact met buurtbewoners? Hoe maken we mensen enthousiast om mee te doen?

Kerk in de buurt kent drie belangrijke uitgangspunten:

- *Het evangelie wordt gedeeld in daden én met woorden, met soms meer aandacht voor de woorden, soms meer voor de daden.*
- *Kerk in de buurt richt zich voornamelijk op mensen die niet betrokken zijn bij een kerkelijke gemeenschap en sluit aan bij wat er speelt in de buurt.*
- *Relaties met mensen staan altijd centraal, en niet de activiteit zelf. Dat is alleen een middel om relaties te bouwen en onderhouden. Een voorbeeld kan altijd naar de eigen situatie worden aangepast.*

Binnen dit kader van Kerk in de Buurt is een **ontmoetingstuin** rond de Opstandingskerk een middel.

Kerk in de buurt betekent veel meer. We zullen als Vredenoord activiteiten moeten ontwikkelen die gericht zijn op onze buurt. Dat betekent dat we contacten met andere (maatschappelijke) organisaties, verenigingen, e.d. zullen moeten leggen en onderhouden. En zo mogelijk gezamenlijke activiteiten uitvoeren.

De gemeente Assen heeft aan de kerken in Assen een uitnodiging gestuurd voor een bijeenkomst

Met als thema 'zorg voor de naaste'. Het doel van deze bijeenkomst op 25 mei informatie te geven hoe een kerkgebouw multifunctioneel ingezet kan worden met het oog op zorg voor de naaste. Aansluitend zijn er workshops met onderwerpen : de kerk in verbinding met de wijk, warme kamers, en het signaleren van armoede.

Een ander aspect om tot dit plan te komen is het volgende.

De Opstandingskerk is enige gebouw van de Protestantse Gemeente Assen dat is aangesloten Bij de Groene Kerk (zie muurschild bij de ingang). Van een Groene Kerk wordt verwacht dat zij met haar leden ieder jaar een duurzame stap zet. Eén van die stappen kan zijn het beheer van kerkgrond op een andere manier te vergroenen. Meer milieu bewust en ecologisch.

## Het tuinontwerp

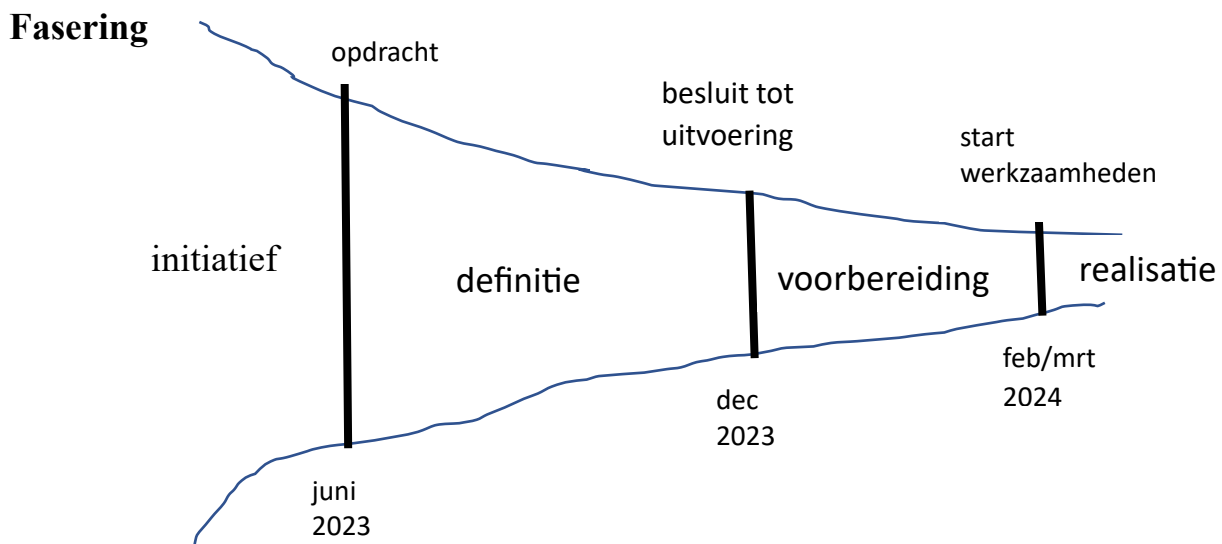
De tuin moet aan een aantal eisen voldoen t.w.

- robuust d.w.z sterke planten die tegen een stootje kunnen , ook het ‘meubilair’ moet robuust zijn
- bloeiende planten en struiken die elkaar gedurende het seizoen afwisselen
- een wandelpad verhard en rolstoel toegankelijk
- zithoekjes
- milieuvriendelijke materialen
- ecologisch voorbeeld; planten bijen en vlinders vriendelijk
- biodiversiteit
- lage omheining zodat de tuin omsloten lijkt, maar niet is
- kerkgebouw toegankelijk voor rouwauto
- invalidenparkeerplaats
- fietsenparkeerplaatsen
- onderhouds- en milieuvriendelijk
- realiseren elektrische oplaadpunten in de omgeving
- 

In bijlage 1 is een eerste schets, idee, hoe de tuin er in grote lijnen uit zou kunnen zien.

Het ontwerp is in een aantal delen rond het gebouw te verdelen (zie bijlage 2)

1. De zijde op het westen tegen de weg de Wilgenbeemd, tegenover het parkeerterrein van het winkelcentrum. Dit deel loopt door naar de noordzijde tot de achteringang (nu in gebruik door NL-post)
2. Het gedeelte rond de binnentuin pluk- eettuin
3. Het gedeelte langs de oostzijde langs het wandelpad biodiversiteit
4. Voorzijde met naam kerk theater bloemen tuin
5. Hoek Wilgenbeemd Meentgoorn bloementuin



Het project wordt in verschillende fasen uitgevoerd. In de fasen wordt steeds duidelijker hoe het eindproduct, de tuin, er uit komt te zien en hoe de voorwaarden en mogelijkheden ingevuld worden. Het model van een fuik. Na elke fase is er een beslismoment waar de opdrachtgever, de kerkenraad, een beslissing neemt om het project door te laten gaan, aan te passen of te annuleren.

### Initiatief fase

In deze fase wordt het idee gelanceerd. Wat is het 'eindproduct' van het project. Verschillende opmerkingen worden verwerkt. De mogelijke opdrachtgever wordt geïnformeerd en gepolst of ze dit project in principe steunen. Deze fase wordt afgesloten met een projectplan en met een opdracht om het project uit te voeren. In ons geval de kerkenraad.

### Definitie fase

- verdere uitwerking van het ontwerp
- detailbegroting(en) opstellen
- fondsenwerving plan en toezeggingen verkrijgen
- communiceren en PR plan
- contacten met externe partijen

### Voorbereiding fase

- in deze fase wordt een detailplanning van de werkzaamheden opgesteld
- de benodigde gelden worden binnen gehaald
- vrijwilligers informeren over de werkzaamheden
- detailafspraken met uitvoerder
- communiceren

### Realisatie fase

- start werkzaamheden
- geldwerving acties
- communiceren
- strakke regie door uitvoerder
- kwaliteitsbewaking

Het bovenstaand schema van fasering wordt in de praktijk soms niet zo strak gevolgd. Toch is het belangrijk dat de formele beslispunten gehandhaafd blijft.

Ook kan door de opdrachtgever het sein op groen gezet worden voor de verschillende delen van het tuinontwerp, zoals boven aangegeven. Dit moet weer duidelijk een beslismoment zijn. In dat geval geldt wel steeds hetgeen onder de verschillende fases beschreven is.

## Risico's en Voorwaarden

- Het grootste risico is dat de Opstandingskerk binnen afzienbare tijd verkocht wordt. De Algemene Kerkenraad heeft een commissie ingesteld die dit jaar een advies uit moet brengen hoeveel en welke gebouwen binnen de PGA in de nabije toekomst 2030 nog in gebruik zijn.
- Onvoldoende steun van gemeenteleden.
- Kerkenraad kiest niet echt voor “Kerk in de buurt”
- Buurt werkt niet mee
- Onvoldoende financiën
- Gemeente Assen werkt niet mee
- 
- Bereikbaarheid van gebouw voor kerkdiensten is ongestoord

## Contactpartners

In dit project werken een groot aantal partijen, organisaties en contacten samen. In bijlage 3 is een schets van deze contacten weergegeven. De belangrijkste contactlijnen zijn die tussen de opdrachtgever, de kerkenraad van Vredenoord in de persoon van de kerkrentmeester, en de tuinploeg/projectteam. Ppk van groot belang is de relatie met de beheerder van de Opstandingskerk en met de gemeenteleden. Het zal een project van de hele gemeente moeten zijn.

## Communicatie

Communicatie is belangrijk naar alle belanghebbenden: de opdrachtgever ( de kerkenraad), gemeenteleden, buurtbewoners, wijkvereniging, ....

Met de opdrachtgever wordt een afspraak gemaakt op welke wijze en frequentie gaan de opdrachtgever gerapporteerd wordt. De kerkenraad delegeert de communicatie verder aan de projectgroep.

De volgende middelen worden o.a. in gezet:

- Kerkblad
- Scipio
- Zondagsbrief
- Flyers
- Asser Courant
- Social media
- Wijkblad de Marsdijker

## Begroting

Nog te bepalen. Het kan slechts in dit stadium een ruwe schatting zijn, maar gedacht moet worden aan een bedrag tussen ongeveer € 25.000 en € 40.000 voor het hele project.

De kosten kunnen sterk beïnvloed worden door wel of niet meewerken van gemeenteleden en de buurt.

## Geldwerving

De tuingroep is van mening dat het project slechts uitgevoerd kan worden als de kosten voor de PGA zo laag mogelijk gehouden worden. Daarom zal, na opdracht van de kerkenraad wijkgemeente Vredenoord, snel begonnen moeten worden met geldwerving. Op het beslismoment in december 2023 kan bij voldoende toezeggingen gestart worden met de daadwerkelijke voorbereiding. Ook zou dan besloten kunnen worden om met een gedeelte van het totaal project te starten/

### Verschillende bronnen

- Gemeente Assen wil meer gemeenschappelijk groen stimuleren. Daarbij zijn oog voor ecologie en biodiversiteit belangrijk. De gemeente Assen heeft fondsen, die het projecten als de ontmoetingstuin, die bestemd is voor de gemeenschap/ buurt, beschikbaar.
- Het doel van de tuingroep is dat de kerktuin ten bate is voor de hele gemeenschap. Oftewel de kerk is er ook ten dienste van de gemeenschap. In dat perspectief is dit een missionair project en komt in aanmerking voor een bijdrage vanuit de Diaconie van de Protestantse Gemeente te Assen.
- Acties te noemen zijn en verder uit te werken
  - o Crowdfunding
  - o Bloembollen verkoop
  - o Oliebollen actie
  - o Adoptie van planten, struiken
  - o Sponsor werving

## Uitvoering

De uitvoering van dit project moet uitbesteed worden vanwege de omvang en kunde. Waar mogelijk worden werkzaamheden uitgevoerd door gemeenteleden en buurtbewoners. Dit gebeurt onder toezicht van de uitvoerder.

De totale realisatie kan in gedeelten uitgevoerd worden, al naar gelang de financiële middelen en beschikbare capaciteit van uitvoerder en vrijwilligers.

## Projectteam

De kerkenraad stelt een projectteam aan. Dit projectteam zal moeten bestaan uit:

- o projectleider, hij/zij heeft ervaring met leiden uitvoering projecten en leiding geven aan het projectteam
- o deskundige tuinontwerp en -aanleg
- o communicatie en PR lid
- o vrijwilligers begeleider
- o ontwikkelaar van fondswervingsacties
- o penningmeester

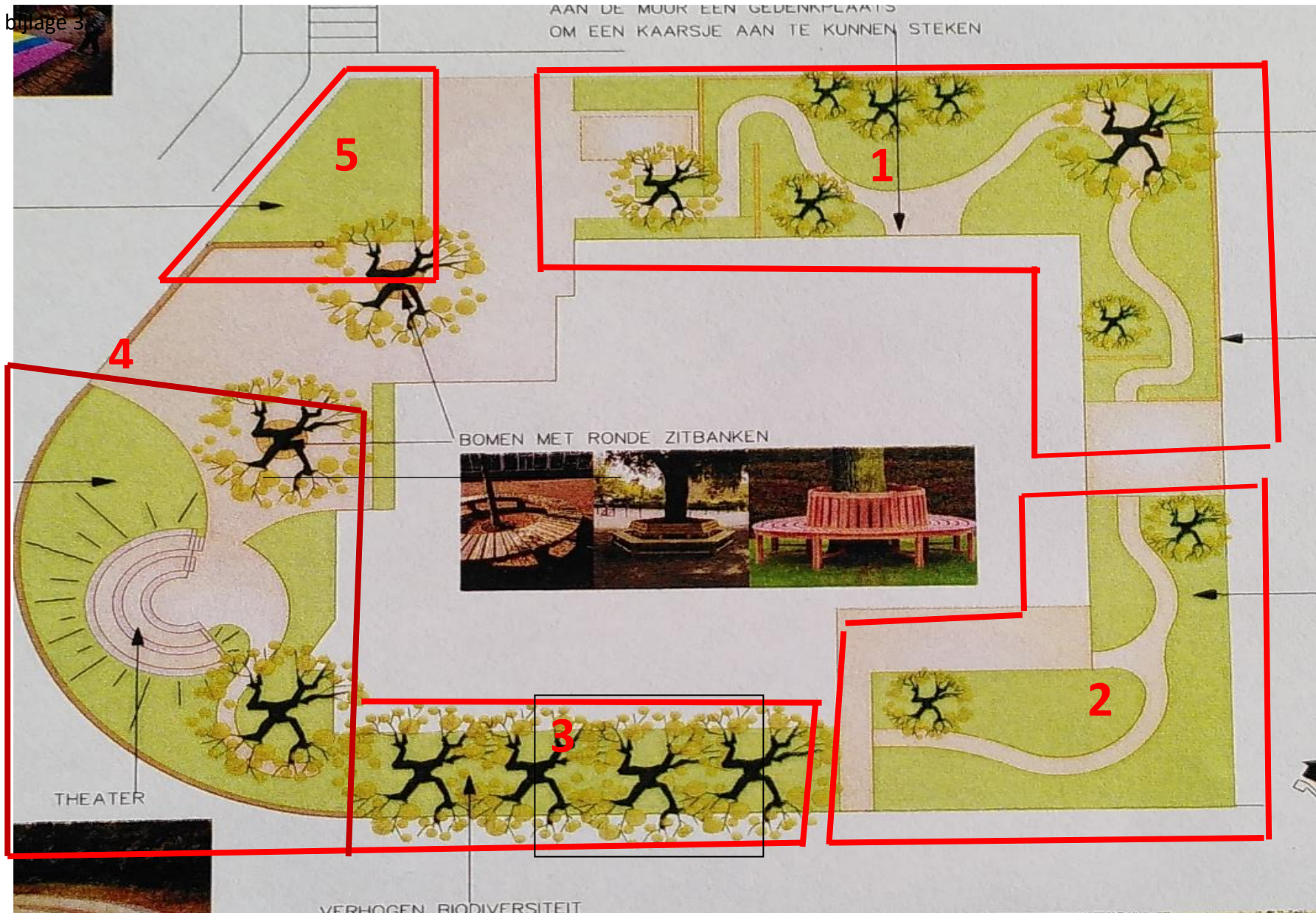
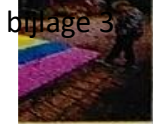
Geraadpleegde en inspirerende bronnen:

- Publicaties van de PKN over missionaire kerk en met name ‘Kerk in de buurt’ (reeds toegezonden bij agenda mrt vergadering), en de gids voor een “Ontmoetingstuin”
- Toolkit Groene Kerken
  - Back to Basics over missionair zijn van de kerk
  - Kerkpunt -> kerk in jouw stad
  - website Kerk in de buurt
  - website Inspiratietuinen voorbeelden van kerktuinen
  - Assen Bloeit

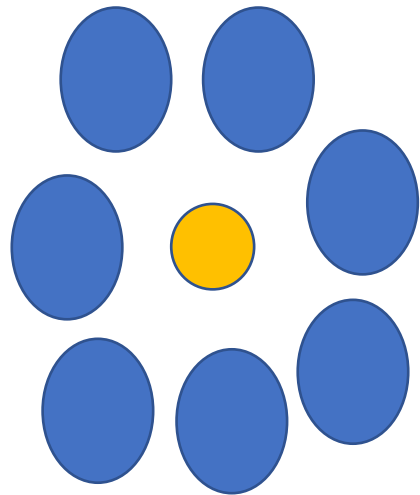




bijlage 2

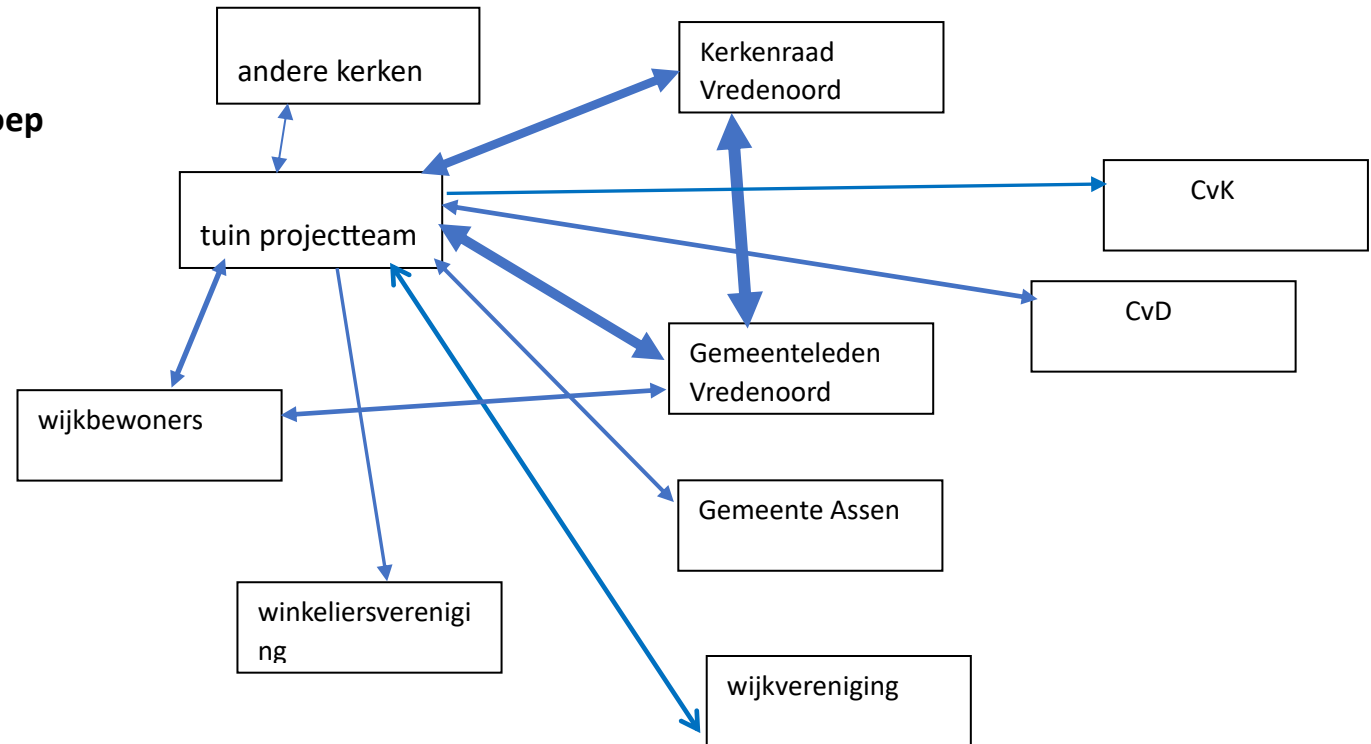


Relatie diagram



**tuingroep**

De tuingroep is een 'nieuwe' bol, activiteit, rond het centrum vieren



Vereenvoudigd relatie diagram. Het projectteam onderhoudt met veel instanties een relatie. Die kortdurend, incidenteel of langdurig zijn. De dikte van de pijl geeft de intensiviteit van de relatie aan.